



О себе и коллегах рассказывает начальник отдела обеспечения топливно-энергетических ресурсов Департамента логистики и закупок Любовь Кислицкая. Читайте на стр. 4

## Электроника для точности учёта

### НА СКЛАДЕ ПРИЁМА И ХРАНЕНИЯ ГСМ СМОНТИРОВАНЫ И ГОТОВЫ К ВВОДУ В ЭКСПЛУАТАЦИЮ НОВЫЕ ВАГОННЫЕ ВЕСЫ ДЛЯ СТАТИЧЕСКОГО ВЗВЕШИВАНИЯ Ж/Д ЦИСТЕРН

Вагонные весы «ПромВес-В-150-В» представляют собой конструкцию, которую на прошлой неделе смонтировали в железнодорожное полотно сливной эстакады, расположенной на территории склада для приёма и хранения ГСМ.

**И**спользовать электронные весы будут на учёте приёма привезённых в ГОК мазута, дизтоплива, бензина, промышленного масла. В среднем ежемесячно на сливной эстакаде склада «разгружается» по 40-50 цистерн с ГСМ, обеспечивающим жизнедеятельность всей техники и оборудования комбината. Дело это достаточно трудоёмкое. Кладовщики, Ирина Панченко и Наталья Степанова, в любую погоду и в любое время года производят замеры ручным метрштоком для нефтепродуктов — металлическим стержнем с нанесёнными на него делениями. Метршток погружается в поступающие нефтепродукты примерно на минуту, затем извлекается для определения уровня. Практически вручную делаются пробы и математически вычисляются замеры, но при таких условиях трудно избежать погрешностей. Так что приобретению электронных весов здесь рады. «Теперь процесс будет поставлен на современный уровень, благодаря электронному взвешиванию мы оперативно сможем получать необходимую информацию о доставленных к нам объёмах нефтепродуктов», — говорит начальник отдела обеспечения топливно-энергетических ресурсов Любовь Кислицкая.

24 ноября на складе провели калибровку новых весов. В декабре пройдёт заключительный перед вводом в эксплуатацию этап — госповерка. Но предшествовал всему этому цикл подготовительных работ, в котором принимали участие



Команда шеф-монтажников из Екатеринбурга, выполнившая монтаж новых железнодорожных весов для взвешивания цистерн с ГСМ

и работники структурных подразделений комбината, и подрядная организация. Для установки бесфундаментных вагонных весов сначала провели маршейдерскую съёмку, затем сняли ж/д путь, выполнили планировку трассы в соответствии с профилем трассы подъездных путей к месту монтажа весов, затем вырыли котлован с дренажом и «подушкой» из песка и щебня, только потом установили в подготовленный приямок две рамы для весов и непосредственно сами весы. К подготовительным

работам привлекали людей из УЖДТ и карьера.

Для монтажа новых весов на комбинат приезжали специалисты из Екатеринбурга. Шефмонтажники ООО «ПромВес-Оборудование» Дмитрий Ходак, Артём Мелентьев, Александр Павлов и Дмитрий Егоров рассказали, что на предприятиях компании «Мечел» работают не впервые. Начиная с 2018 года их направляли для установки и монтажа вагонных весов на «Якутугле» и на «Москоксе». «Теперь география наших командировок расширилась, побывали и в Восточной

Сибири...», — сказали наши собеседники после того, как выполнили поставленные задачи и собрались в обратную дорогу.

А вот как прокомментировал новое приобретение и.о. директора Департамента логистики закупок Руслан Чернов: «Важно, что применение электронных вагонных весов позволит нам осуществлять более строгий учёт нефтепродуктов, которые доставляются на Коршунровский ГОК в больших объёмах».

Лариса ДОЛотова



### ДОРОГИЕ ДРУЗЬЯ!

Объявлена подписка на корпоративную газету ПАО «Коршунровский ГОК».

Вы можете оформить заказ на информационное издание в структурных подразделениях у ответственных исполнителей.

● В каждом номере мы рассказываем — истории о коллегах, которыми гордимся, чем живет Коршунровский ГОК и предприятия всех дивизионов «Мечела».

● Доставка на ваше рабочее место каждую пятницу!  
● Стоимость подписки на год всего 100 рублей!  
● Вот уже 42 года наша газета — площадка для общения сотрудников комбината! Оставайтесь с нами. Мы по-прежнему готовы работать для вас и вместе с вами!

Редакция корпоративной газеты

### общие показатели производства

с 1 по 30 ноября



### промежуточные итоги работы комбината

с 1 по 30 ноября



# Наша История

26 ЯНВАРЯ 2021 ГОДА ООО «МЕЧЕЛ-МАТЕРИАЛЫ» ИСПОЛНИТСЯ 14 ЛЕТ

## Технологично, Экономично, Экологично

Это самое молодое предприятие в Группе «Мечел». Практически юное по сравнению со «стажистами» компании, но весьма технологичное. Иными словами, в нашем случае молодо — совсем не зелено.

### Бизнес-единица

«Мечел-Материалы» создали как самостоятельную бизнес-единицу Группы «Мечел» для эффективного управления активами по производству вторичных продуктов металлургических предприятий (шлаков, граншлаков, щебня и т.п.), переработки шлаковых отвалов металлургических предприятий, а также производства цемента, железобетонных конструкций, огнеупорных изделий.

Головной офис ООО «Мечел-Материалы» располагается в Челябинске, там же и самая крупная промплощадка компании. А ещё есть Златоустовский, Ижевский, Белорецкий филиалы. И карьер.

15 июня 2009 года ООО «Мечел-Материалы» передали полномочия по управлению ООО «Пугачёвский карьер» (недалеко от Белорецка). Там добывают и перерабатывают флюсовый известняк, в котором повышенное содержание кальция, благодаря чему его используют при выплавке чугуна и стали для гашения или, как говорят, соблюдения правильного шлакового режима. В общем, такая известь помогает собирать все вредные примеси и очистить металл, а всё ненужное — уйдёт вместе со шлаком.

Естественно, прежде всего, флюсовый известняк поставляется туда, где выплавляется металл, — на ЧМК и «Ижсталь».

На всех промплощадках при металлургических

предприятиях — в Златоусте, Ижевске, Белорецке, Челябинске — перерабатывают шлаковые отвалы. Однако перечень продукции различается. В Златоусте, например, производят огнеупорную продукцию, известь, ферросилициевые брикеты, утепляющую смесь, науглероживатель. В Ижевске — шлаковый щебень, комовую известь. В Белорецке — щебень и шлак различных фракций.

На Челябинской же промплощадке «Мечел-Материалов» действуют ещё и цеха шамотных изделий, смолотомитовых огнеупоров, а также участок дробления шлаков, помольно-смесительный комплекс. 4 года назад добавился и цех переработки шихты — сырья для выплавки стали, металлического лома разных марок и групп.

Примечательно, что «Мечел-Материалы» — единственный в нашей стране производитель гранулированного молотого доменного шлака, позволяющего увеличивать долговечность различных марок бетона, что очень важно при строительстве.

### Отходам производства — вторую жизнь!

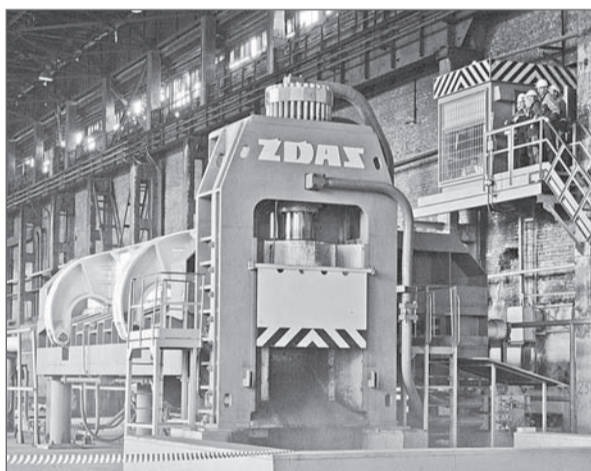
Когда знакоилась с информацией о «Мечел-Материалах», чтобы написать эту статью, вдруг ясно увидела своего учителя географии. Помню, как, рассказывая о полезных ископаемых, Элеонора Александровна всегда особо подчёркивала, насколько важно беречь ресурсы, потому что они в большинстве своём невосполняемы, сохранять природу, перерабатывая отходы промышленного производства. И каждую такую свою эмоциональную речь завершала фразой: «Шлаки



Железобетонные изделия строительного назначения — продукция Ижевского филиала



Помольно-смесительный комплекс — самое современное производство предприятия



Новые пресс-ножницы введены в эксплуатацию в цехе подготовки шихты 15 июля 2011 года, накануне празднования Дня металлурга



Дробильно-сортировочная фабрика ООО «Пугачёвский карьер»

— в стройиндустрию!», делая характерный энергичный жест рукой.

Может, поэтому не могу не выключить напрасно горящий свет в местах общего пользования. Или стараюсь не лить много воды, занимаясь домашними делами. Прошло больше 30 лет, а я помню эти её уроки. И мне отрадно сознавать, что в «Мечеле» есть компания, которая занимается вовлечением промышлен-

ных отходов в производство, выпуская полезную людям продукцию и сохраняя окружающую среду.

Как видим, практически все филиалы «Мечел-Материалов» перерабатывают шлак — на дробильно-сортировочных комплексах (ДСК) отделяют металлическую составляющую и снова пускают в производство стали. Перерабатывая отвалы, предотвращают их «разрастание», сокращают

количество захоронений промышленных отходов, а также рекультивируют землю.

По мере ввода в строй филиалов ООО «Мечел-Материалы» и внедрения технологий переработки приобреталось специальное оборудование — например, дробильно-сортировочный комплекс реконструировали и вновь запустили в работу.

Особая гордость челябинцев — помольно-смеситель-

ный комплекс (ПСК) (ныне — помольно-смесительный участок), который запустили в 2013 году. Он укомплектован новейшим оборудованием производства компаний AUMUND, Claudius Peters, Weishaupt и LOESCH (Германия), а также FMW (Австрия).

В реализации этого проекта участвовали специалисты ЧМК и «Мечел-Материалов», немалая заслуга в вводе ПСК генерального директора ООО «Мечел-Материалы» Николая Пархомчука.

Именно на ПСК выпускают гранулированный молотый доменный шлак, который делает бетон прочнее, а также общестроительные цементы. Это первое подобное производство в России, построенное по современным европейским стандартам.

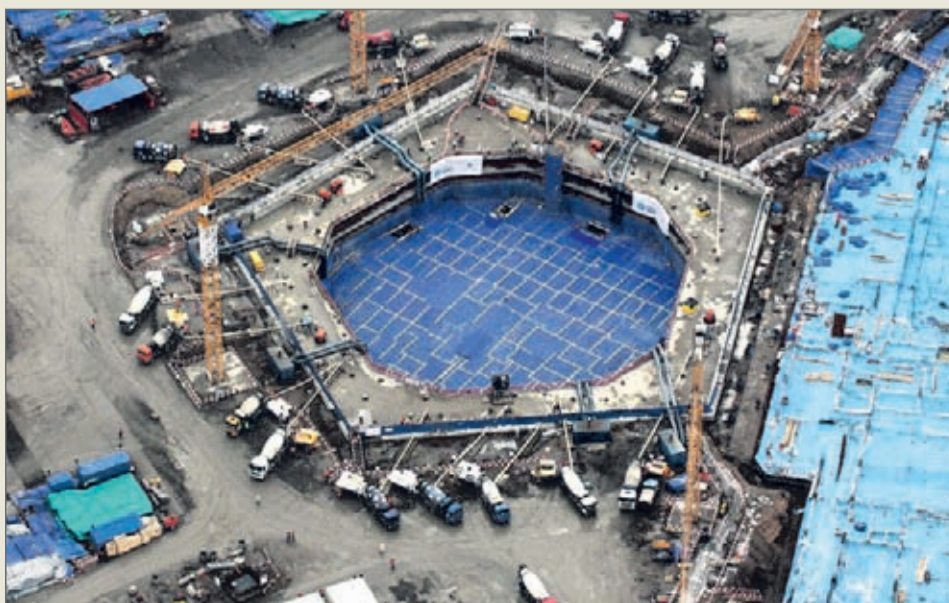
Кстати, о стандартах. Продукция ООО «Мечел-Материалы» обладает постоянными качественными характеристиками и показателями, которые подтверждены сертификатами качества по ГОСТам. А в марте 2016 года предприятие получило сертификат международной системы менеджмента качества ISO 9001, наличие которого подтверждает, что продукция отвечает и международным стандартам, а, следовательно, может поставляться по всему миру.

### Каждому — по потребности!

Продукция компании «Мечел-Материалы» востребована на рынке. Огнеупорная продукция поставляется на предприятия металлургической, машиностроительной, стекольной отраслей промышленности, предприятия групп «Русал» и «Металлоинвест».

Известь отгружается на горнодобывающие предприятия Челябинской области («Уралзолото», «Русская медная компания») и предприятия энергетического сектора («Фортум»). Но в первую очередь продукция компании «Мечел-Материалы» служит обеспечению стабильности производства на предприятиях Группы «Мечел». Каждому — по потребности!

Благодаря непрерывному развитию производства, внедрению новейшего оборудования, современных технологий, «Мечел-Материалы» несёт пользу не только производствам, но и снижает нагрузку на экосистему Челябинска, Ижевска, Златоуста, Белорецка. А может, это и есть самое главное. Человеческое.



Наибольшее количество минеральной добавки производства помольно-смесительного участка — около 10 тысяч тонн — было применено в ходе заливки фундаментной плиты — одного из самых ответственных элементов строящегося «Лакта-центра» в Петербурге. На фото — момент заливки, 25 февраля 2015 года.

# Медведь с историей

НЕОЖИДАННАЯ ВСТРЕЧА ДВУХ ИМПЕРАТОРОВ — ТАЙГИ И РОССИИ — ОТРАЗИЛАСЬ В ПРОИЗВЕДЕНИИ КАСЛИНСКИХ МАСТЕРОВ

Каслинской скульптуре «Лисинский медведь» недавно исполнилось 150 лет. Столь почтенный возраст не убавил живого интереса публики к этому шедевру отечественной пластики малых форм.

Лисинский медведь» был создан в ту пору, когда анималистический жанр, окончательно сложившийся в начале XIX века, уже пыльным цветом расцвёл в творчестве блестящих французских мастеров А.-Л. Бари (1795 — 1875) и П.-Ж. Мена (1810 — 1879), а также в скульптуре гениального русского анималиста П.К. Клодта (1805 — 1862).

Ученик П.К. Клодта, русский немец Н.И. Либерих (1828 — 1883), пришёл в искусство вполне зрелым человеком. Ему, отставному лейб-гвардии полковнику, участнику нескольких военных кампаний, не показалось зазорным в 30 лет поступить в Императорскую Академию художеств. Выдающиеся способности, великое трудолюбие и отменные наставники сотворили чудо: всего через два года неопытный Либерих получил звание академика скульптуры — высшую категорию мастерства в этом виде изобразительного искусства.

Вскоре он сделался одним из ведущих анималистов России. Производители бронзового, серебряного и чугунного кабинетного литья буквально бились за право владеть выполненными Либерихом моделями. Не оставался в стороне и Каслинский завод, полным ходом шедший к мировой известности. Для его модельного фонда у конкурентов одно за другим «отжимались» замечательно правдивые изображения



Император Александр II. С фото 1870-х гг.

собак и лошадей, медведей и кабанов, зайцев и лисиц, а также — охотничьи и жанровые сцены, которые в XIX веке были необычайно популярны.

В богатейшем каслинском «зверинце» «Лисинский медведь» Либериха стал не толь-

ко самым крупным по размеру, но и одним из самых легендарных произведений.

На вопросы «Что значит «Лисинский»? и «Почему «легендарный»?» стоит ответить подробно.

Охотничий заказник Лисино в 50 километрах от Санкт-Петербурга в середине XIX века был излюбленным местом охоты императора Александра II (1818 — 1881). Лисино привлекало красотой ландшафта, богатством лесных массивов, разнообразием животного мира. Недаром царь охотился здесь 86 раз — более, чем где бы то ни было.

Александр II принадлежал к числу заядлых охотников. С детства он отлично стрелял, с 13 лет принимал участие в охотах: сначала на уток и зайцев, потом — на волков, а в 19 лет впервые ходил на медведя. В дальнейшем всем прочим видам охотничьего промысла царь предпочитал охоту на глухаря, лося и — особенно — на медведя.

Медвежья охота обыкновенно проводилась со второй половины ноября до середины марта. В любимой царской забаве продумывалась каждая мелочь. Сначала местные крестьяне выслеживали зверя и оповещали об этом лисинских егерей, которые караулили «объект» вплоть до высочайшей охоты.



В поисках оригинального, а главное — памятного подарка рекомендуем вам, наши уважаемые читатели, заглянуть на сайт Каслинского завода архитектурно-художественного литья [www.kasliart.ru](http://www.kasliart.ru)

Анималистический жанр (от лат. animal — животное) — вид изобразительного искусства, в котором главным мотивом является изображение животных

Скульптура «Лисинский медведь» («Медведь на задних лапах»). Автор — Н.И.Либерих. 1865 г.

Составлялся список участников, куда помимо государя входила целая рать гостей: великие князья, генералы, министры, иностранные гости, дипломаты и т.д. Обязательно разрабатывались стратегия и тактика конкретных действий.

Охоты устраивались еженедельно, по средам. В Лисино приглашённые приезжали накануне, ночевали в двухэтажном охотничьем дворце, построенном по проекту Н.Л. Бенуа (1813 — 1898), завтракали в лесу на свежем воздухе, а затем приступали к делу, ради которого собрались.

Охота начиналась с того, что крестьяне-загонщики во главе с егерями «обкладывали» медведя и, с помощью царской свиты и гостей, представляющих по номерам согласно заранее разработанной схеме диспозиции, выводили зверя на стрелка №1. Охота считалась удачной, если заготовленная программа осуществлена полностью, а медведя «уложил» сам государь-император. Однако не всегда события развивались гладко. Случались эксцессы, порой очень неприятные.

9 марта 1865 года, «под занавес» сезона, медвежья охота в Лисино стартовала по традиционному сценарию.

Зверя подняли из берлоги и погнали к номеру Александра II. Егеря следили за «полигоном» и до поры до времени умело направляли процесс. Но человек — не машина! В какое-то мгновение один егерь замешкался и не рассчитав, другой оказался сбит с толку и ошибся — и «началось утро в деревне!» Разгоряченный гонкой 300-килограммовый хищник вышел из-под контроля и спутал охотникам все карты. Егеря и охотники не успели, как медведь оказался нос к носу с императором, взревел и поднялся на задние лапы. Все обмерли. Казалось, трагедия неизбежна. Ещё миг — и...

Но тут грянул залп дуплетом. Медведь, сражённый наповал, рухнул в снег. Стрелял царь. Он сохранил самообладание и не промахнулся в момент, когда другие люди, в том числе и специально обученные, сплосовали.

Свидетелем счастливого финала той, 150-летней давности, охоты в Лисино мог быть и Либерих. Как раз в начале 1865 года он получил официальное приглашение Александра II участвовать в придворных охотах — для увековечивания монарших охотничьих трофеев. Но история умалчивает, был там скульптор или нет. Да и

какая разница? Важно следующее: лисинского медведя Либерих вылепил с огромным воодушевлением и со всем своим выдающимся мастерством.

Вот он, лесной владыка, едва не изменивший ход российской истории. Стоит на задних лапах перед вывороченным из земли пнём. Глядя на грозного зверя, мы невольно напрягаемся, и вместе с тем не можем не залюбоваться: вот где красота, сила, мощь необузданной стихии! Как точно воспроизведена анатомия животного! Как неподражимо передаётся фактура густой медвежьей шерсти! Как бесподобно поставлена фигура, одинаково убедительная в любом ракурсе! Как чётко и со всех сторон выразителен силуэт этой могучей фигуры! Как, наконец, велика сила экспрессии — и внешней, выраженной в позе и движении, и внутренней, ощутимой и в целом в образе и в мельчайших деталях!

Про шедевры говорят: «не убавить, не прибавить». По этому критерию «Лисинский медведь» — из категории безусловных шедевров, которые неподвластны ни времени, ни обстоятельствам.

Лариса СТОЛБИКОВА



Скульптор Н.И.Либерих. С фото 1870-х гг.

**Лучше других**

с производственными заданиями справились:

**КОРШУНОВСКИЙ КАРЬЕР**

Выполнение производственных показателей с 23 по 30 ноября:  
— начальник смены **А.В. Кирилов**, горный диспетчер  
**А.Н. Малетин**, горный мастер **И.В. Юшкин**, горный мастер  
**Д.В. Круглов**;  
— экипаж экскаватора РС- 4000 №96: машинист экскаватора **Д.П. Черкасов**, **А.С. Ершов**, **К.В. Рявкин**, **А.И. Долгов**;  
— экипаж бурового станка СБШ №90: машинист бурового станка **А.С. Финтисов**, **С.А. Синяк**, **В.М. Бенько**, **С.С. Шилов**.

**РУДНОГОРСКИЙ РУДНИК**

Лучше всех с производственным заданием в период с 23 по 29 ноября справились:

**КАРЬЕР:**  
— экипаж экскаватора РС-4000 №95: машинист экскаватора **Ю.А. Голомолзин** — бригадир, машинист экскаватора **С.В. Филимонов**, машинист экскаватора **Е.В. Рутковский**, машинист экскаватора **Д.С. Ланцов**, помощники машиниста экскаватора: **Ш.М. Залибеков**, **И.И. Канюков**, **М.С. Костров**.  
**АТУ:**  
— экипаж автосамосвала БелАЗ-75131 №69: водитель автосамосвала **П.В. Саповец** — бригадир, водитель автосамосвала **М.В. Задорожнин**, водитель автосамосвала **А.П. Чернявский**, водитель автосамосвала **С.А. Бороздин**;  
— экипаж автосамосвала БелАЗ-75581 №55: водитель автосамосвала **В.В. Филимонов** — бригадир, водитель автосамосвала **Р.С. Пенезев**, водитель автосамосвала **В.В. Шмадченко**, водитель автосамосвала **С.А. Белов**.

**ОБОГАТИТЕЛЬНАЯ ФАБРИКА**

Лучшими коллективами обогатительной фабрики с 23 по 29 ноября 2020 года стали:  
— технологическая смена участка дробления №1 мастера **Г.И. Лесных** приняла руды 34 672 тонны (82,2%);  
— технологическая смена участка обогащения №1 мастера **Д.Н. Лалаева** произвела концентрата 11 344 тонн (86,9%);  
— технологическая смена участка сушки и отгрузки концентрата №2 и.о. мастера **А.А. Заусаева** отгрузила 9 228 тонн концентрата (77,6%);  
— технологическая смена участка хвостового хозяйства №1 мастера **А.П. Прокопьева**.

**АВТОТРАНСПОРТНОЕ УПРАВЛЕНИЕ**

С 1 по 30 ноября:  
— лучший экипаж водителей автосамосвала БелАЗ №93, в составе: водители **С.В. Васильев**, **Б.Н. Ратненко**, **В.Э. Копылов**, **А.П. Марьясов**. Вывозка составила 86,36 т. тонн;  
— лучший механик в карьере: **П.И. Лиханов**, вывозка составила 271,5 т. тонн.

**УПРАВЛЕНИЕ ЖЕЛЕЗНОДОРОЖНОГО ТРАНСПОРТА**

Лучше других в период с 1 по 30 ноября с заданиями справился экипаж тягового агрегата ОПЭ1АМ №077. Объем вывозки горной массы составил 103,680 т. тонн. Старший машинист: **А.А. Зубарев**, машинисты тягового агрегата **С.В. Олесюк**, **С.В. Сизых**, **В.Л. Кузнецов**, помощники машиниста тягового агрегата: **А.А. Ропель**, **И.В. Зарубин**, **И.С. Медведев**, **А.А. Кузнецов**.

**ЦЕХ СТАЦИОНАРНОГО РЕМОНТА И ПРОИЗВОДСТВА РЕМОНТНОЙ ПРОДУКЦИИ**

Лучший за неделю коллектив сварочного участка: начальник СУ **В.Н. Борисенко**, старший мастер **А.Г. Комаровский**, электрогазосварщики **Е.А. Бакке**, **Ю.А. Барабаш**, **С.В. Лазовский**, **В.Н. Слободчиков**, наладчик **П.И. Кононенко**, слесари-ремонтники **А.С. Куликов**, **Д.В. Никифоров**, **И.И. Сохрин**, **С.Е. Черезов**.

Данные предоставлены руководителями подразделений ПАО «Коршунровский ГОК»

**Акция от Углеметбанка**  
**КРЕДИТ**  
**«Время подарков»!**

В период с 01 ноября 2020 года по 25 декабря 2020 года АО «Углеметбанк» предлагает оформить кредит на выгодных условиях.

**Преимущества нового кредита «Время подарков»:**

- Низкая процентная ставка от 9,49% годовых
- Кредит наличными на любые цели!
- Возможность досрочного погашения!
- Отсутствие комиссий по кредиту!
- Минимум документов для держателей зарплатных карт АО «Углеметбанк», требуется только паспорт гражданина РФ!

Узнать дополнительную информацию об условиях кредита Вы можете на сайте и по телефону горячей линии 8-800-500-400-3 круглосуточно (звонки по России бесплатно).

Заявку на кредит можно оставить в офисах, интернет-банке или на сайте банка. При подаче заявки через интернет-банк предоставляется скидка.

**Успейте воспользоваться предложением!**

# Учёт и отчётность в одних руках

«ВЕСТИ ДИАЛОГ С ПОЛЬЗОЙ ДЛЯ ДЕЛА», — ТАКИМИ ВИДИТ ВЗАИМООТНОШЕНИЯ В ТРУДОВОМ КОЛЛЕКТИВЕ ЛЮБОВЬ КИСЛИЦКАЯ

Год назад мастер базы обслуживания цеха складского хозяйства **Любовь Кислицкая** была назначена начальником отдела обеспечения топливно-энергетических ресурсов Департамента логистики и закупок. Называя вещи привычными именами, поручили **Любови Владимировне организацию работ на складе ГСМ**.

**Н**а Коршунровский ГОК Кислицкая пришла работать четыре года назад. Принята была кладовщиком, через год её перевели мастером на базу оборудования, а ещё через год — в начальники отдела. Оперативному продвижению по службе во многом способствовали деловые и профессиональные качества, которые женщина проявляла с первых дней работы, и которые были оценены руководством. Зона ответственности Кислицкой — чёткое выполнение задач по получению, хранению, отпуску и учёту горюче-смазочных материалов для нужд структурных подразделений. Должность спокойная, что и говорить...Разговор с **Любовью Кислицкой** постоянно прерывают телефонные звонки. Но моя собеседница не раздражается, внимательно выслушивает, подробно и по делу отвечает. Интересно: так каждую смену? Кладовщик **Наталья Степанова** поясняет, что сегодня много забот в связи с предстоящей калибровкой новых электронных весов, купленных для приёма цистерн с ГСМ.

Ждут подрядчиков и шеф-монтажников, которые устанавливали, монтировали, теперь готовят измерительное оборудование к госповерке и после этого — к запуску в эксплуатацию.

До трудоустройства в ГОК на промышленном производстве **Любовь Кислицкая** не работала. Хотя в своё время закончила горно-металлургический техникум по специальности «Организация и управление ж/д транспортом». Поэтому полшутя говорит, что определённая логика в выборе профессии, по которой она сегодня работает, присутствует — всё-таки дело имеет с ж/д цистернами, в которых поступают ГСМ. Это сегодня **Любовь** вполне уверенно руководит целым отделом. А год назад было по-другому. Всё было новым, непривычным, переживала — справится ли? Должность ответственная. С благодарностью сегодня **Любовь Владимировна** вспоминает, как помогали, показывали, разъясняли задачи и обязанности руководитель цеха **Татьяна Рахвалова**, мастер **Олег Ермолаев**, **Николай Рудых**, **Алексей Васильев**, **Роман Осенков**, кладовщики **Наталья Степанова** и **Ирина Панченко**, специалист отдела закупок **Ольга Петрачук**, изнутри знающая производственные процессы складского дела.

На руководящей должности **Любовь Кислицкая** относительно недавно. Было интересно узнать, чему молодому руководителю пришлось учиться, помимо ре-



шения производственных задач. По натуре волевая женщина, **Любовь** считает важным умение находить общий язык с коллективом, и с каждым человеком в отдельности. «Я поняла, что нельзя бояться кого-то обидеть. Есть определённые требования и обязательства, которых необходимо придерживаться. Если возника-

ют вопросы в отношении исполнения человеком своих обязанностей, молчать — не выход из ситуации. Вот искать диалог с пользой для дела, наверное, одна из самых непростых задач для любого руководителя», — поделилась точкой зрения наша собеседница.

Лариса ДОЛОТОВА

## АНЕКДОТЫ

В Библии многое звучит вполне современно — взять хотя бы историю о Ное, который сорок дней искал место для парковки.

Блондинка пишет жалобу на врача УЗИ: «Во время моего обследования врач всё время смотрел телевизор».

- Надо встретиться.
- Зачем?
- Есть вопросы.
- Я не хочу есть вопросы.

ЧП в школе: на праздновании Нового Года мальчика в костюме огурца укусил физрук.

Поднимаясь пешком на 16-й этаж, грузчик **Николай** подобрал 100 синонимов к словосочетанию «Плохие лифты».

— А вы знаете, почему у «Запорожца» багажник спереди?

— Потому что на такой скорости за вещичками надо присматривать.

— Что-то шашлык у вас не вкусный, мясо не жуетса совсем.

— А вы масочку снимите...

Учёный в интервью газете: «Все мои рассуждения бессмысленны, если они вырваны из контекста». На следующий день вышла газета с заголовком «Учёный признался, что все его рассуждения бессмысленны!».

Зал филармонии. Начинается вечер. Объявляют: — Шестая симфония Шостаковича! Исполняет... На заднем ряду: — Ну видишь... Сколько можно было одеваться, пять симфоний пропустили!

**ОТВЕТЫ НА СКАНВОРД**

	Т	Л	В	Р	Р	Р
	О	Е	Д	О	Р	Т
А	В	Ш	М	А	С	
К	С	О	К	С	О	
Л	И	А	Н	А	Р	А
И	Н	Д	Р	Д	В	
Р	А	Д	Р	А	В	
У	Л	Ч	А	В	А	Р
У	Л	М	Б	О	В	И
Р	Л	Р				
К	Ю	Р	Т	Ю	Л	
А	Г	А	Т	Р	Р	
Л	У	Н	О	Л	Ш	Э
З	Л	У	Л	Е		
Р	Л	Р				

Кровеносный сосудик						Осколок бамбука
Поезд, ведущий бокалов	Орешки в форме рога-ка	Переключатель программ ТВ	Символ серебра в алхимии			«Кашка» в гараже
			«Рон Блэз», автор			Опломбированные винты
Защитный элемент вращающихся частей	Хобби из Братства колдов	Группа «...Кристи»				
Причина принять сто грамм	Сорт мягкой тонкой кожи	Документ депутата	Певчая птица	Вернувшийся китаец		Комната для драматиков
		Качка дворняжки				
Катанка ...			Мороженый шучка			Цех по ремонту самолётов
		«Тарелка» на аэродроме				
Светлая гора православных	Соборник на охоте	Размер лифчика		Основной вид корочки и корочки		
				«Орёл», а не машина		
	Морской моллюск			Старинное женское пальто		
Товар на распродаже	Тренинг солдат					Разделительная программа
Клуб стрельцов	Завялый ужи без танца					